

O činčilah

Činčile uvrščamo med glodavce, v družino Chinchillidae, njihovi bližnji sorodniki pa so prav tako priljubljeni hišni ljubljenci morski prašički. Obe vrsti izvirata iz suhih in hladnih visokogorskih predelov Južne Amerike.

Telo činčil je kompaktno, imajo dolg odlakan rep, velike okrogle oči, dolge brke in relativno velike uhlje. Živali navadno tehtajo med 500 in 800 grami, samice so v večini primerov večje in težje od samcev. Dlaka činčil je mehka in izredno gosta. Kožuh je navadno sive barve, lahko pa je tudi rjav, bež, črn, ...

Ime so živali dobile po indijanskem plemenu Chincha, ki je krzno činčil uporabljalo za krasitev obrednih oblek. Njihovo krzno je bilo zelo čislano tudi med Evropejci. Prekomeren lov je konec 19. stoletja vodil k skorajšnjemu izumrtju vrste. V začetku 20. stoletja je inženir M. F. Chapman iz Čila v Kalifornijo prinesel 11 činčil. Iz teh 11 živali izvirajo skoraj vse domače činčile. Prvotno so jih gojili zaradi krzna, zaradi česar so v divjini skoraj izumrle. Po letu 1960 pa so činčile začele postajati hišni ljubljenci. Danes se gojenje činčil zaradi krzna opušča.

Namestitev in oprema

Činčila je zelo aktivna, hitra in gibčna žival. Potrebuje veliko prostora in če nimate kletke v velikosti sobe, potrebuje redne, nadzorovane dnevne izpuste po prostoru, iz katerega ste umaknili činčili nevarne stvari ali jih primerno zaščitili. Največjo nevarnost činčilam predstavljajo električni kablji, strupene rastline, detergenti in druge kemikalije ter žareči grelni predmeti. Poskrbite tudi, da so v času izpustazaprtaoknainvrata. Činčile precej slabo vidijo in nimajo občutka za višino, zato lahko z velike višine skočijo v "neznano" in se pri tem poškodujejo. Bodite pozorni - činčila se lahko splazi skozi 5 cm široko razpoko in skoči tudi do 1,8 m visoko. Ker imajo činčile slabše razvit vid, se bodo po njim neznanih prostorih najprej premikale počasi, v njim znanih prostorih pa jih skorajda nemogoče ujeti. Ker činčile rade grizljajo les, ustrezno zaščitite tudi lesene predmete, ki bi jih činčile lahko uničile (na primer noge miz, stolov, ...).

Upoštevajte, da so činčile nočne živali. Bujenje je za činčile tako stresno, da ima spremenjen bioritem lahko hude zdravstvene posledice. Činčile naj bodo nameščene v mirnem, suhem prostoru s stalno temperaturo, kjer ni prepiha. Pazite, da v prostoru ne bo prevroče, saj vročino izredno slabo prenašajo. Najustreznejša je temperatura okrog 23° C ali nižja.

Ob rednih izpustih za eno činčilo zadošča že kletka dimenzij 60 x 55 x 35 cm. V kletki naj bo prostor za spanje (lesena hišica), poličke, napajalnik (najbolje steklen), posodica s peskom za kopanje (činčila za nego kožuha potrebuje redne dnevne kopeli v pesku), posodica za hrano (najbolje iz nerjavečega jekla ali keramična), brusilni mineralni kamen, na katerem si bo činčila brusila zobe. Če imate možnost, kupite ali izdelajte večjo kletko, v katero namestite več poličk in vej. Pazite, da mreža kletke ne bo imela prevelikih razmakov (najboljša je mreža z luknjami 1x1cm) in da ni lakirana, saj činčile mrežo grizejo in bi se lahko zastrupile z bar-

vo. Na dno kletke namestite pladenj iz nerjavečega jekla, saj ga je najlažje očistiti, činčila se pa tudi ne bo mogla preglodati skozenj.

Za nastilj lahko uporabite seno, žaganje ali posebni lesne palete namenjene za nastilj glodavcem, ki vpijajo tekočino. Pazite, da ne nastiljate z žagovino iz cedre, ker je za činčile strupena, vlažno žagovino ali žagovino, ki ni posebej obdelana in ne vsebuje preveč smol ali celo kapljic motornega olja. Činčile so zelo čiste živali in se bodo povečini same navadile urinirati na enem mestu v kletki. Ker malo pijejo, tudi malo urinirajo, kljub temu pa je potrebno redno čiščenje kletke.

Posebnih igrač za činčile ni. Lahko jim naredite igralnico iz kartonastih tulcev in škatel, vendar pazite, da material ni potiskan, saj jim tiskarska barva lahko škoduje. Kolesa, namenjena hrčkom in drugim malim glodavcem, za činčile niso primerna, saj se lahko ob njihovi uporabi hudo poškodujejo. Priporočljivo je, da v kletko lahko namestite tudi veje sadnega drevja, saj si bodo z njihovim grizljanjem brusile zobe, ki jim, kot vsem glodavcem, nenehno rastejo. Tako za steljo, kot za glodanje, se izogibajte lesa divje češnje, slive, kostanja, bukve, hrasta, oreha, vseh citrusov in vseh iglavcev, ker vsebujejo činčilam strupene snovi.

Prehrana

Činčile so herbivori, kar pomeni, da se prehranjujejo z izključno rastlinsko hrano. Njihova prehrana mora vsebovati veliko vlaknin (med 15 in 35 %) ter manj beljakovin (med 16 in 20 %) in maščob (le 2 do 5 %) kot dieta ostalih glodavcev. Zato uporabljajte brikete, ki so namenjeni izključno činčilam, saj hrana namenjena ostalim glodavcem za činčile ni primerna. Žival naj dobi dnevno približno dve žlici briketov in vsaj eno pest sena dnevno, še bolje pa je, da ima seno vedno na voljo. V trgovinah za male živali lahko kupite pripravljene mešanice hrane za činčile (briketi, suho sadje, oreščki in semena), vendar je ta hrana kalorijsko prebogata, vsebuje preveč maščob in beljakovin, zato jo živali ponudite le občasno.

Poleg sena in briketov lahko činčili ponudite tudi sveže sadje in zelenjavo, ki naj bosta vedno oprana in zrela, vendar pri tem upoštevajte, da so nekatere vrste činčilam škodljive ali celo nevarne. Brez strahu jim lahko ponudite solato, radič, peteršilj, korenje, blitvo, regrat, jabolka, marelice ... Izogibajte pa se citrusov, višenj, borovnic in jabolčnih pešk. Pazite tudi, da hrana ni vlažna, plesniva ali moljava.

Za nagrado jim lahko ponudite priboljške kot so šipek, rozine, suhe fige, suhe brusnice, posušeni jabolčni krhlji, posušene banane, popki vrtnic (neškropljeni!), posušene koprive, posušena melisa, žajbelj, lucerna, bazilika, oreščki (razen orehov in žira), semena sončnic, surov riž, pripravljene bonbončke za glodavce, dobro posušen kruh (izjemoma), oves, sezamovo in laneno seme ter proso, vendar jih živalim dajajte le občasno in v majhnih količinah.

Činčile morajo imeti vedno na voljo svežo vodo, ki ne sme biti preveč klorirana. Ne bodite v skrbeh, če vaša činčila malo pije. Činčile na splošno zelo malo pijejo.

Zdravje

Činčile so občutljive živali, njihove zdravstvene težave in ustrezno zdravljenje se precej razlikujejo od najpogostejših težav, s katerimi se srečujemo pri psih in mačkah. Vsi veterinarji nimajo ustreznega znanja in izkušenj, zato se ob težavah vaše živali obrnite na veterinarja, ki je specializiran za eksotične živali in male glodavce.

Najpogostejša težava činčil so predolgi zobje, ki nenehno rastejo. Lahko so posledica nezadostnega glodanja, deformirane čeljusti ali nepravilne rasti zob. Težave z zobmi se lahko pokažejo s solzenjem oči, izgubljanjem telesne teže, ali pa opazite da činčila ne more več gristi ali vzeti priboljška.

Solzenje je lahko posledica vnetja, poškodbe oči ali rasti zob v čeljust. Oči nikoli ne zdravite sami, žival raje peljite k veterinarju. Z nepravilnim zdravljenjem, pa tudi če gre samo za izpiranje, lahko naredite več škode kot korist.

Činčile zaradi gostega krzna navadno nimajo zunanjih zajedavcev, če pa le posumite nanje, se za pomoč obrnite na ustreznega veterinarja, saj so činčile občutljive na nekatere insekticide.

Sponko, ki jo imajo nekatere živali v uhlju, naj čim prej po nakupu odstrani veterinar, saj se lahko področje vneme in hudo zagnoji. Pa tudi sicer žival moti.

Tudi v primerih, ko vaša činčila spremeni obnašanje, neha jesti, če njen kožuh ni več lep, izgublja dlako, se ji solzijo oči, če ni več živahna, je čas za obisk veterinarja.

Vedenje in socializacija

Od vsake posamezne živali in njenega karakterja je odvisno, kako hitro se bo prilagodila in se navadila na človeško družbo. Ko pripeljete žival v nov dom, ji dajte čas, da spozna okolje ter da se navadi na nove šume in zvoke.

Sprva jo nase navajajte tako, da v kletko pomolite roko, ki jo držite kar se da pri miru. Naj se činčila navadi na vašo prisotnost in vaš vonj. Zatem lahko skušate činčili ponuditi posladek na primer rozino. Lahko jo poskusite pobožati za ušesi ali pod brado. Večkrat posedite ob kletki in jo ogovarjajte. Vse to ponavljajte večkrat na dan po nekaj minut in sčasoma se bo navadila na vas. Pri navajanju činčile nase pazite, da je ne prestrašite z nenadnim gibom ali ropotom, saj bo potem še težje pridobiti njeno zaupanje.

Ko se činčila počuti ogroženo, lahko ugrizne, samice pa lahko vsiljivca tudi poškopijo z urinom. Činčila izrazi občutek nelagodja ali razburjenosti tako, da odda poseben vonj, ki spominja na antibiotike. Če činčila začuti nevarnost, se začne oglašati s posebnim zvokom. Nikdar ne poskušajte ujeti činčile, ki je v hitrem gibanju. Lahko namreč odvrže dlako, če jo skušate ujeti za rep, pa ji lahko celo poškodujete

hrbtenico. Počakajte, da se žival umiri in jo šele tedaj primite v roko. Činčilo pravilno primemo tako, da ji palec ene roke položimo na hrbt- ni del vratu, s kazalcem jo primemo pod vratom, z ostalimi prsti pa pod sprednjimi tačkami. Z drugo roko ji podpremo zadek.

Pred nakupom činčile

Pred nakupom činčile razmislite, ali je činčila primerna žival za vas. Pretehtajte, ali ustreza vašemu načinu življenja in ali ji boste v vseh letih njenega življenja lahko nudili primerne bivalne pogoje in ustrezno oskrbo. Povprečna življenjska doba činčile v ujetništvu je namreč petnajst let, lahko pa živijo tudi dvajset let in več, kar je veliko dlje kot ostali mali glodavci.

Činčile kljub majhnosti potrebujejo ustrezno skrb in nego in kot za nobeno žival, tudi pravilno vzdrževanje činčil ni ravno poceni. Pred nakupom si izračunajte mesečne stroške hrane, nastilja, peska za ko- pel in se pozanimajte o približnih stroških zdravljenja najbolj pogostih zdravstvenih težav pri činčilah.

Nakup činčile

Če ste se odločili za nakup činčile, pazite, da je žival, ki ste jo izbrali, zdrava. Zdrava činčila mora biti živahna in zvedava, ob prvem stiku ne sme kazati znakov agresije ali stresa. Krzno mora biti svetleče, meh- ko, nikjer ne sme biti golih mest. Oči zdrave činčile so jasne in brez izcedka. Rebra, hrbtenica in lopatice morajo biti otipljive, ne smejo pa izstopati. Gibanje ne sme biti negotovo oziroma nestabilno. Iztrebki, ki jih vidite v kletki, morajo biti trdi in suhi. Mlade činčile so za od- dajo godne šele pri treh mesecih starosti! Če boste kupili premlado činčilo, utegne imeti težave zaradi nezadostno razvitega imunskega sistema.

Ob nakupu činčile morate dobiti veterinarsko potrdilo o zdravstve- nem stanju živali. Glodavci so lahko prenašalci meningitisa, salmo- nele in drugih človeku nevarnih bolezni, zato bodite previdni, tudi zaradi svojega zdravja.

Činčila je socialna žival. V divjini živi v tropih. Če razmišljate o nakupu več živali, preverite, ali se bodo živali med seboj sprejele. Navadno ni težav, če že na začetku kupimo dve činčili hkrati, ki sta po možnosti že prej bivali v isti kletki. Paziti moramo le, da imata na voljo dovolj prostora in hrane. Če pa kupujete novo činčilo, ko imate eno že nekaj časa doma, morate biti pazljivi. V najhujših primerih se namreč činčili lahko resno stepeta in se pri tem močno poškodujeta. Ko predstavi- mo novo činčilo drugi, storimo to na nevtralnem terenu, ali pa naj bosta ločeni z mrežo (ali v ločenih kletkah, postavljenih skupaj). Paziti moramo, da ne postavimo kletk tako, da bi bila ena činčila na višjem položaju.

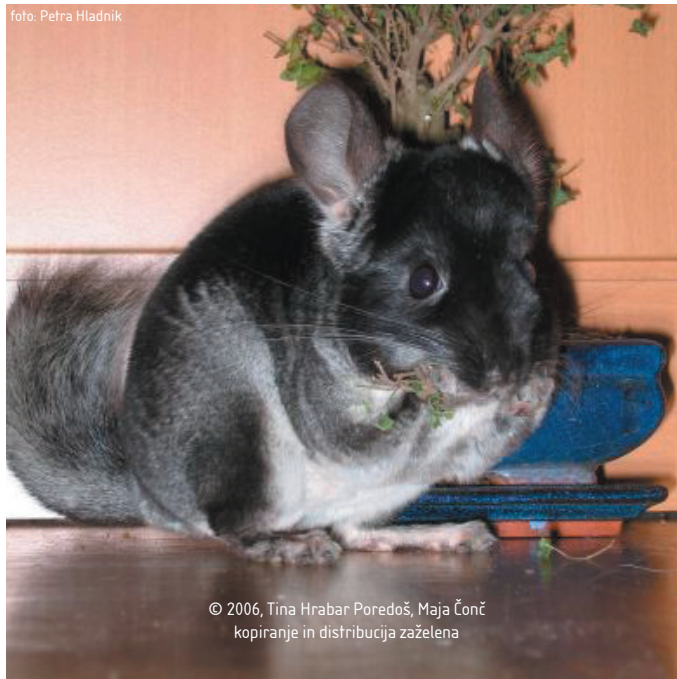
Z nakupom živali ste zanjo prevzeli odgovornost. Upoštevajte, da:

- boste za žival skrbeli 10-15 let, lahko tudi več,
- razmislite, kje bo žival v času vaše daljše odsotnosti (počitnice, dopust, ...),
- boste morali vsak dan nekaj svojega prostega časa nameniti samo činčili,
- bo potrebno v prostorih, kjer bo činčila prosto spuščena, poskrbeti za njeno varnost,
- boste morali prevzeti odgovornost za nego in zdravje svoje činčile.

Koristne spletne povezave

<http://www.mojpes.com/forum>
<http://www.chin.buffnet.net>
<http://en.wikipedia.org/wiki/Chinchilla>
<http://www.chinchillaclub.com/>
<http://www.planet-pets.com/chinchilla.htm>
<http://www.chinnychinchins.co.uk>
<http://exoticpets.about.com/cs/chinchillas>
<http://www.cheekychinchillas.com>

foto: Petra Hladnik



© 2006, Tina Hrabar Poredoš, Maja Lonč
kopiranje in distribucija zaželeno

Činčila
(Chinchilla laniger)

